

INDICE

1.	SCOPO E CAMPO DI APPLICAZIONE	2
2.	DEFINIZIONI	2
3.	PIANO DI MANUTENZIONE ORDINARIA DELLE AREE A VERDE AIRSIDE	2
3.1	Elenco delle aree con relative quadrature e planimetria	2
3.2	Piano di manutenzione	4
3.2.1	<i>Sfalcio e rimozione dei residui delle attività di taglio</i>	6
3.2.2	<i>Irrorazione degli insetticidi</i>	6
3.2.3	<i>Trattamento con diserbante delle aree pavimentate</i>	6
3.2.4	<i>Diserbo selettivo per il controllo delle infestanti</i>	7
3.2.5	<i>Concimazione</i>	7
3.2.6	<i>Inerbimento</i>	7
4.	PIANO DI RIMOZIONE FOD AREA ESTERNO GATE AIRSIDE	8
4.1	Elenco delle aree con relative quadrature e planimetria	8
4.2	Il servizio atteso	8
5.	PIANO DI REPERIBILITA' E RIMOZIONE NEVE	9
5.1	Elenco delle aree	9
5.2	Il servizio atteso	9
6.	SERVIZI A CORPO	10
7.	SERVIZI A MISURA	12

1. SCOPO E CAMPO DI APPLICAZIONE

La Ge.S.A.C. - Società Gestione Servizi Aeroporti Campani - Aeroporto Civile di Napoli Capodichino (che per brevità viene in seguito denominata "Committente") vuole, con questo particolare appalto garantire:

- a) lo stato di efficienza e buon mantenimento delle aree a verde in Area di Movimento;
- b) la rimozione del FOD dalle aree prospicienti il Terminal, lato Airside;
- c) la rimozione di neve, qualora necessario, dall'Area di Movimento.

A tale scopo la Ge.S.A.C. intende stipulare un contratto con una impresa specializzata principalmente nell'ambito dei servizi di manutenzione di aree a verde estese, con esperienza specifica nel settore aeroportuale.

2. DEFINIZIONI

- **AIRSIDE (Area lato volo)**: settore dell'Aeroporto destinato principalmente ad operazioni strettamente connesse all'attività aerea. E' l'area dell'aeroporto che comprende i piazzali, le aree di manovra e le vie destinate al movimento degli aeromobili e dei veicoli di assistenza e supporto a terra, le zone operative interne, compresi terreni, edifici adiacenti, o parti di essi il cui accesso è controllato per garantire la sicurezza dell'aviazione civile e consentito soltanto ai soggetti provvisti di specifica autorizzazione, al fine di svolgere servizi aeroportuali.
- **AREA DI MANOVRA**: la parte di un aeroporto adibita al decollo, all'atterraggio e al movimento al suolo degli aeromobili, con esclusione dei piazzali (APRON).
- **APRON (PIAZZALE)**: un'area specifica dell'aeroporto adibita alla sosta degli aeromobili, all'imbarco e lo sbarco dei passeggeri, al carico e scarico delle merci e della posta, al rifornimento dei combustibili, al parcheggio e la manutenzione.
- **AREA DI MOVIMENTO**: la parte di aeroporto adibita al decollo, all'atterraggio e al movimento al suolo degli aeromobili, comprendente l'area di manovra ed i piazzali.
- **AREA CRITICA**: un'area di dimensioni definite che si estende nell'intorno delle antenne di un impianto strumentale di precisione, all'interno della quale la presenza di veicoli o aeromobili determina un disturbo tale da pregiudicare l'attendibilità dei segnali di radioguida.
- **AREE DI SERVIZIO**: le aree presenti sull'AIRSIDE a servizio dei prestatori e utenti aeroportuali
- **STRIP (Striscia di sicurezza)**: un'area di dimensioni definite che comprende la pista, la stopway, se presente, realizzata allo scopo di ridurre il rischio di danni agli aeromobili in caso di uscita di pista ed a protezione degli aeromobili che sorvolano in decollo o in atterraggio.
- **FOD (Foreign Object Debris/Damage)**: oggetto estraneo/danneggiamento da oggetto estraneo.

3. PIANO DI MANUTENZIONE ORDINARIA DELLE AREE A VERDE AIRSIDE

3.1 Elenco delle aree con relative quadrature e planimetria

Di seguito vengono riportate le aree oggetto della parte di appalto di cui al punto a) del paragrafo 1, con indicazione dell'estensione e della posizione nell'Area di Movimento.

Le aree a verde sono rappresentate con il colore verde mentre quelle pavimentate con il colore grigio.

	A01	A02	A03	A04	A05	A06	A07	A08	A09	A10	A11	A12	A13	A14	A15	A16	A17	A18	A19	A20	A21	A22	A23	A24	Totale
mq	6000	950	4700	5800	3900	5150	1500	6500	2100	71900	140000	66900	122000	54000	24300	24000	57500	129000	82000	4700	14000	11800	2000	22600	863300
ettari (ha)	0,6	0,095	0,47	0,58	0,39	0,515	0,15	0,65	0,21	7,19	14	6,69	12,2	5,4	2,43	2,4	5,75	12,9	8,2	0,47	1,4	1,18	0,2	2,26	86,33

Tabella 1 - Estensione totale aree a verde



Planimetria 1 - Aree a verde ed area pavimentate

3.2 Piano di manutenzione

Le attività di seguito descritte costituiscono un'esemplificazione, non esaustiva, dei fabbisogni minimali, non esimendo quindi l'Assuntore dall'effettuare quant'altro necessario per la conservazione dell'efficienza e sicurezza delle aree nel rispetto degli standard di cui al presente paragrafo.

Sono a carico dell'Assuntore, e compresi nel canone, tutti gli oneri di manutenzione ordinaria, a mero titolo esemplificativo e non esaustivo, quali:

- *l'eliminazione di anomalie essenziali alla corretta funzionalità delle singole aree;*
- *l'eliminazione di anomalie finalizzate alla corretta funzionalità, anche venutesi a creare per fattori non connessi con le prestazioni manutentive ordinarie;*
- *mantenere la rispondenza allo standard previsto dal capitolato e dalle norme vigenti.*

Questa parte dell'appalto prevede la somministrazione dei servizi di seguito indicati, riferiti alle aree indicate in planimetria:

- a) sfalcio e rimozione dei residui delle attività di taglio;
- b) irrorazione di insetticidi;
- c) trattamento con diserbante delle aree pavimentate;
- d) diserbo selettivo per il controllo delle infestanti;
- e) concimazione (solo se richiesto)
- f) inerbimento (solo se richiesto);

Nella tabella 2, di seguito riportata sono indicate le attività, le frequenze ed il periodo consigliato per l'esecuzione.

La Committente e l'Appaltatore definiscono, sulla base della suddetta tabella, un programma mensile delle attività da eseguire.

Eventuali variazioni in corso d'opera del suddetto programma, se richieste dall'Appaltatore, devono essere adeguatamente motivate ed in ogni caso oggetto di preventiva approvazione della Committente.

Attività	Frequenza	Periodo consigliato
Sfalcio e rimozione dei residui delle attività di taglio N.B. l'intensità di taglio dovrà essere moderata affinché si tagli al massimo il 20% dell'altezza	Taglio completo ogni 30 gg.	da Settembre a Marzo
	Taglio completo ogni 15 gg.	da Aprile a Agosto
Diserbo chimico selettivo in per il controllo delle infestanti dicotiledoni annuali e pluriennali a foglia larga (romice, plantago, tarassaco, trifoglio, ecc) eseguito mediante fornitura e distribuzione di diserbante sistemico specifico di bassa classe tossicologica per tappeti erbosi, il costo di questo incluso.	Da un minimo di 5 ha/anno ad un massimo di 15 ha/anno	
Diserbo chimico totale con erbicida registrato e autorizzato per tale impiego da eseguirsi su viali e aree pavimentate site all'interno di parchi o aree verdi, compresa eradicazione e l'asporto della vegetazione di risulta	Da un minimo di 10 ha/anno ad un massimo di 20 ha/anno	
Concimazione di fondo con fornitura, stesa ed iterrameto di concime organico (2000Kg/ha), perfosfato minerale (100Kg/ha), solfato potassico (100Kg/ha) e solfato ferroso compreso ogni onero e magistero per dare l'opera compiuta a perfetta regola d'arte, così come previsto dal capitolato speciale d'appalto, per ogni ettaro.	Su richiesta fino ad un massimo di 1 ha/anno	
Irrorazione di insetticida, compreso ogni onere e magistero per dare l'opera compiuta a perfetta regola d'arte	Da un minimo di 10 ha/anno ad un massimo di 20 ha/anno	Maggio Luglio Agosto Settembre
Inerbimento previa preparazione meccanica del fondo (pulizia dell'area, aratura/vangatura, erpicatura) ed eventuale integrazione di terriccio; comprensivo di: semina manuale o meccanica in ragione di 30g/mq di miscele di sementi selezionati, di purezza e capacità germinativa garantite sparse in maniera trasversale in due applicazioni; concimazione in ragione di 100g/mq di concime composto ternario, ammendante organico ed irrigazione di tipologia coerente con il piano di fertilizzazione; rullatura con rullo ad anello; primo taglio incluso, compreso ogni onere e magistero per dare l'opera compiuta a perfetta regola d'arte, così come previsto dal capitolato speciale d'appalto. Per ogni ha di superficie da trattare.	Su richiesta fino ad un massimo di 1 ha/anno	

Tabella 2 – Attività sulle aree a verde e pavimentate

3.2.1 Sfalcio e rimozione dei residui delle attività di taglio

La normativa vigente, nell'ambito della prevenzione dei Birdstrike (Circolare APT-01B e "Linee Guida ENAC per la gestione del rischio Wildlife strike nelle vicinanze degli aeroporti"), riporta dettagliatamente le modalità di taglio del manto erboso, definendo anche la frequenza in funzione delle stagioni climatiche.

Più nello specifico, viene richiesto di effettuare tagli con maggiore frequenza per mantenere l'intensità di taglio moderato al fine di contenere il taglio nel 20% dell'altezza massima; si stima una frequenza dei tagli mensile nel periodo invernale e quindicinale, nel periodo compreso tra aprile e settembre. Pertanto si prevede che l'Appaltatore effettuerà un numero di tagli completi da 15 ad massimo di 17, con frequenza adeguata all'andamento climatico.

Considerata la natura dell'appalto, l'appaltatore è tenuto, in funzione del reale stato delle aree, ad effettuare tutti i tagli necessari al mantenimento degli standard previsti dal Capitolato Speciale d'Appalto - Parte I - norme amministrative.

In particolare l'attività prevede:

- taglio meccanico del manto erboso in modo uniforme alla stessa altezza (250 mm–300 mm) su tutte le aree, senza danneggiare la superficie preesistente; più in particolare:
 - a. nel periodo invernale l'altezza dovrà essere pari a 300 mm e assolutamente non dovrà mai essere inferiore a 250 mm o superiore a 350 mm;
 - b. nel periodo compreso tra marzo e settembre l'altezza dovrà essere pari a 250 mm e assolutamente mai inferiore a 200 mm e mai superiore a 300 mm;
- taglio a mano con l'ausilio di attrezzi semiautomatici (decespugliatore) nelle immediate vicinanze di tutte le installazioni aeronautiche all'interno delle aree a verde (es. segnaletica verticale luminosa, luci di pista e vie di rullaggio, cabine elettriche, recinti, ecc.) ed alle infrastrutture poste all'interno dell'airside (es. scarpate di contenimento, strada perimetrale, cancelli, marciapiedi, etc.). L'operazione di taglio con decespugliatore deve essere eseguita in concomitanza con il taglio principale del manto erboso, prestando particolare cura all'integrità delle installazioni, con particolare riferimento alla segnaletica verticale in prossimità di pista e raccordi;
- taglio a mano con l'ausilio di attrezzi semiautomatici (decespugliatore) nelle immediate vicinanze delle linee di recinzione;
- immediata rimozione dell'erba e/o di ogni altro residuo a seguito di taglio meccanico e/o manuale;
- conferimento a discarica di tutta l'erba tagliata.

3.2.2 Irrorazione degli insetticidi

In base ai risultati dei campionamenti periodici sulla popolazione degli ortotteri, condotti dall'agronomo nominato dalla Committente, dovranno essere pianificati ed eseguiti trattamenti con fitofarmaci, autorizzati dalla normativa vigente, nelle aree specificatamente indicate dalla Committente e nella misura riportata in Tabella 2.

3.2.3 Trattamento con diserbante delle aree pavimentate

In relazione alla necessità, nella misura riportata in Tabella 2, è richiesto il diserbo chimico con erbicida registrato e autorizzato per tale impiego, da eseguirsi sulle aree pavimentate (superfici dei giunti di

dilatazione e fessure), espressamente indicate dalla Committente, compresa eradicazione e l'asporto della vegetazione di risulta.

3.2.4 Diserbo selettivo per il controllo delle infestanti

In relazione ai campionamenti periodici del terreno, condotti da un agronomo nominato dalla Committente, può essere richiesto di intervenire nelle aree, identificate dalla Committente, con diserbo chimico selettivo per il controllo delle infestanti dicotiledoni annuali e pluriennali a foglia larga (romice, plantago, tarassaco, trifoglio, ecc) eseguito mediante fornitura e distribuzione di diserbante sistemico specifico di bassa classe tossicologica per tappeti erbosi, il costo di questo incluso.

Tale attività è richiesta nella misura indicata nella Tabella 2.

3.2.5 Concimazione

In relazione ai campionamenti periodici del terreno, condotti da un agronomo nominato dalla Committente, può essere richiesta la concimazione di fondo con fornitura, stesa ed interrimento di concime organico, perfosfato minerale, solfato potassico e solfato ferroso, compreso ogni onere e magistero per dare l'opera compiuta a perfetta regola d'arte.

Tale attività verrà richiesta nella misura indicata nella Tabella 2.

3.2.6 Inerbimento

In relazione ai campionamenti periodici del terreno, condotti da un agronomo nominato dalla Committente, può essere richiesto l'inerbimento, previa preparazione meccanica del fondo (pulizia dell'area, aratura/vangatura, erpicatura) ed eventuale integrazione di terriccio, comprensivo di: semina manuale o meccanica, sparse in maniera trasversale in due applicazioni:

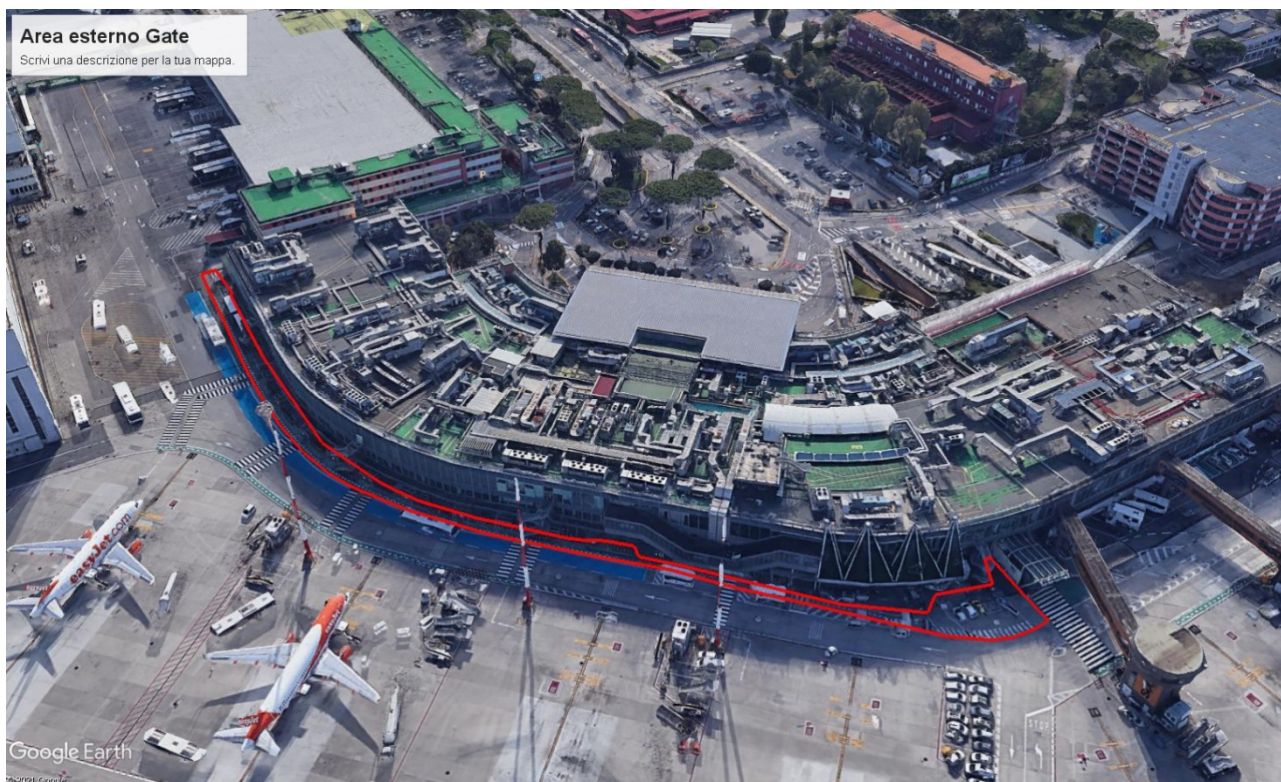
- concimazione in ragione di 100g/mq di concime composto ternario, ammendante organico ed irrigazione di tipologia coerente con il piano di fertilizzazione;
- rullatura con rullo ad anello; primo taglio incluso, compreso ogni onere e magistero per dare l'opera compiuta a perfetta regola d'arte, così come previsto dal capitolato speciale d'appalto. Per ogni ha di superficie da trattare.

Tale attività è richiesta nella misura indicata nella Tabella 2

4. PIANO DI RIMOZIONE FOD AREA ESTERNO GATE AIRSIDE

4.1 Elenco delle aree con relative quadrature e planimetria

Di seguito vengono riportate le aree oggetto della parte di appalto di cui al punto b) del paragrafo 1, con indicazione della posizione nell'Area Airside..Complessivamente l'area oggetto di questa parte dell'appalto è di circa 1100mq, raggiungibile, a piedi, dal varco staff.



Planimetria 2 - Area esterno gate - Airside

4.2 Il servizio atteso

Il servizio di rimozione del FOD deve essere eseguito, su tutta l'area indicata in rosso nella Planimetria 2, n°2 volte a settimana, in modalità manuale e/o con pinza, secondo un programma mensile; eventuali variazioni in corso d'opera, se richieste dall'Appaltatore, devono essere sottoposte a preventiva approvazione della Committente.

Il FOD raccolto verrà depositato nelle apposite campane gialle, disponibili in Apron 1.

La Committente effettuerà, a conclusione di ogni attività, un controllo visivo con compilazione di check-list attestante l'esito dell'intervento.

5. PIANO DI REPERIBILITA' E RIMOZIONE NEVE

5.1 Elenco delle aree

Le aree oggetto della parte di appalto di cui al punto c) del paragrafo 1, sono le superfici pavimentate in Airside (ref. Planimetria 1, par. 3.1), rappresentate in grigio, con particolare riferimento all'area di Movimento.



5.2 Il servizio atteso

Il servizio ha ad oggetto la rimozione di eventuali depositi di neve che, nella stagione invernale, potrebbero accumularsi per effetto di eventi meteorologici particolarmente intensi, impedendo parzialmente o totalmente la movimentazione, il decollo e/o l'atterraggio degli aeromobili.

L'attività deve essere effettuata con idonei mezzi, dotati di "lama spazzaneve" inclinata, tale da spostare la neve verso i margini delle aree pavimentate.

Il servizio di compone di:

- a) reperibilità per una sola settimana al mese, nei mesi Gennaio, Febbraio e Marzo (Dicembre solo su richiesta della Committente);
- b) intervento su chiamata, fino ad un massimo di 6 annui di 8 ore ciascuno.

La settimana di reperibilità verrà comunicata, via e-mail, dall'Airfield Manager o suo delegato (Airfield Duty Officer), con un preavviso minimo di 7 giorni.

Nel periodo di reperibilità dovranno essere disponibili:

- n°2 mezzi gommati con lama spazzaneve inclinata, dotati di segnaletica diurna e notturna, conforme EASA (bandiera quadrata di lato non inferiore ai 90 cm, con scacchi bianchi e rossi aventi lato non inferiore a 30 cm / luce gialla lampeggiante visibile a 360° con luci a bassa intensità tipo C);
- n°2 autisti abilitati alla guida del mezzi di cui al punto precedente.

In base alle esigenze, l'Airfield Manager (o suo delegato) potrà richiedere la disponibilità, entro 2 ore dalla chiamata, di un solo mezzo oppure di entrambi.

L'attività prevede la rimozione di depositi di neve principalmente dalla pista e da quelle vie di rullaggio che la Committente riterrà fondamentali per la movimentazione degli aeromobili; ulteriori aree di intervento verranno eventualmente comunicate dalla stessa Committente in corso d'opera.

6. SERVIZI A CORPO

Il servizio a corpo ha per oggetto l'esecuzione delle prestazioni di seguito indicate, per maggiori dettagli si rimanda al CME:

DESCRIZIONE DEL SERVIZIO	UNITA'	DIMENSIONE DEL SERVIZIO		Q.TA' TOT
		FREQUENZA/ANNO	N° ANNI	
Taglio con trattore 4 R.M. di potenza superiore a 80 kW (100 cv), attrezzato con aratro, fresatrice, ranghinatore, rimorchio, pompa irroratrice, atomizzatore, vangatrice, trivella idraulica, cippatrice, scavafossi, catenaria, seminatrice, radiprato superiore a 2 m di larghezza con raccogliatore, interrassassi con larghezza lavoro superiore a 2 mirroratrice, compreso il taglio a mano con decespugliatore di bordi ed impianti verticali presenti, il prelievo e l'allontanamento di piccoli inerti presenti sulla superficie di taglio ed ogni onere e magistero per dare l'opera compiuta a perfetta regola d'arte, così come previsto dal capitolato speciale d'appalto.	cad	15	2	30
Rimozione MENSILE manuale di potenziale FOD (Foreign Object Debris) dall'area "esterno gate Airside", ovvero quella parte di superficie che si estende, in lunghezza dal varco staff al gate 15, ed in larghezza dalla vetrata del Terminal airside alle barriere più esterne del percorso pedonale. La superficie è di circa 900 mq. L'importo è riferito ad una frequenza di 2 volte a settimana.	cad	12	2	24
Diserbo chimico selettivo in post-emergenza per il controllo delle infestanti dicotiledoni annuali e pluriennali a foglia larga (romice, plantago, tarassaco, trifoglio, ecc) eseguito mediante fornitura e distribuzione di diserbante sistemico specifico di bassa classe tossicologica per tappeti erbosi, il costo di questo incluso.	ha	5	2	10
Diserbo chimico totale con erbicida registrato e autorizzato per tale impiego da eseguirsi su viali e aree pavimentate site all'interno di parchi o aree verdi, compresa eradicazione e l'asporto della vegetazione di risulta	ha	8	2	16
Irrorazione di insetticida, compreso ogni onere e magistero per dare l'opera compiuta a perfetta regola d'arte, così come previsto dal capitolato speciale d'appalto.	ha	10	2	20
Attività di rimozione neve in area di Movimento - reperibilità di n°2 mezzi con lama spazzaneve e n°2 autisti	cad	3	2	6

<p>Inerbimento previa preparazione meccanica del fondo (pulizia dell'area, aratura/vangatura, erpicatura) ed eventuale integrazione di terriccio; comprensivo di: semina manuale o meccanica in ragione di 30g/mq di miscele di sementi selezionati, di purezza e capacità germinativa garantite sparse in maniera trasversale in due applicazioni; concimazione in ragione di 100g/mq di concime composto ternario, ammendante organico ed irrigazione di tipologia coerente con il piano di fertilizzazione; rullatura con rullo ad anello; primo taglio incluso, compreso ogni onere e magistero per dare l'opera compiuta a perfetta regola d'arte, così come previsto dal capitolato speciale d'appalto. Per ogni ha di superficie da trattare.</p>	<p>ha</p>			<p>0</p>
<p>Trasporto e conferimento ad impianto di trattamento di rifiuti identificati con codice CER 200201 compreso di ogni onere e spesa per eseguire i servizi a perfetta regola d'arte. (1 anno)</p>	<p>cad</p>	<p>1</p>	<p>2</p>	<p>2</p>

7. SERVIZI A MISURA

Il servizio a misura ha per oggetto l'esecuzione delle prestazioni di seguito indicate, per maggiori dettagli si rimanda al CME:

DESCRIZIONE DEL SERVIZIO	UNITA'	DIMENSIONE DEL SERVIZIO		Q.TA' TOT
		FREQUENZA/ANNO	N° ANNI	
Taglio con trattore 4 R.M. di potenza superiore a 80 kW (100 cv), attrezzato con aratro, fresatrice, ranghinatore, pompa irroratrice, atomizzatore, vangatrice, trivella idraulica, cippatrice, scavafossi, catenaria, seminatrice, radiprato superiore a 2 m di larghezza con raccogliatore, interrassassi con larghezza lavoro superiore a 2 mirroratrice, compreso il taglio a mano con decespugliatore di bordi ed impianti verticali presenti, il prelievo e l'allontanamento di piccoli inerti presenti sulla superficie di taglio ed ogni onere e magistero per dare l'opera compiuta a perfetta regola d'arte, così come previsto dal capitolato speciale d'appalto.	cad	2	2	4
Diserbo chimico selettivo in post-emergenza per il controllo delle infestanti dicotiledoni annuali e pluriennali a foglia larga (romice, plantago, tarassaco, trifoglio, ecc) eseguito mediante fornitura e distribuzione di diserbante sistemico specifico di bassa classe tossicologica per tappeti erbosi, il costo di questo incluso.	ha	10	2	20
Diserbo chimico totale con erbicida registrato e autorizzato per tale impiego da eseguirsi su viali e aree pavimentate site all'interno di parchi o aree verdi, compresa eradicazione e l'asporto della vegetazione di risulta	ha	10	2	20
Concimazione di fondo con fornitura, stesa ed iterrameto di concime organico (2000Kg/ha), perfosfato minerale (100Kg/ha), solfato potassico (100Kg/ha) e solfato ferroso compreso ogni onere e magistero per dare l'opera compiuta a perfetta regola d'arte, così come previsto dal capitolato speciale d'appalto, per ogni ettaro.	ha	0,5	2	1
Irrorazione di insetticida, compreso ogni onere e magistero per dare l'opera compiuta a perfetta regola d'arte, così come previsto dal capitolato speciale d'appalto.	ha	10	2	20
Attività di rimozione neve in area di Movimento - reperibilità di n°2 mezzi con lama spazzaneve e n°2 autisti	cad	1	2	2

<p>Inerbimento previa preparazione meccanica del fondo (pulizia dell'area, aratura/vangatura, erpicatura) ed eventuale integrazione di terriccio; comprensivo di: semina manuale o meccanica in ragione di 30g/mq di miscele di sementi selezionati, di purezza e capacità germinativa garantite sparse in maniera trasversale in due applicazioni; concimazione in ragione di 100g/mq di concime composto ternario, ammendante organico ed irrigazione di tipologia coerente con il piano di fertilizzazione; rullatura con rullo ad anello; primo taglio incluso, compreso ogni onere e magistero per dare l'opera compiuta a perfetta regola d'arte, così come previsto dal capitolato speciale d'appalto. Per ogni ha di superficie da trattare.</p>	<p>ha</p>	<p>1</p>	<p>2</p>	<p>2</p>
<p>Rimozione neve in area di Movimento - intervento a chiamata di n°1 mezzo + n°1 autista</p>	<p>cad</p>	<p>6</p>	<p>2</p>	<p>12</p>